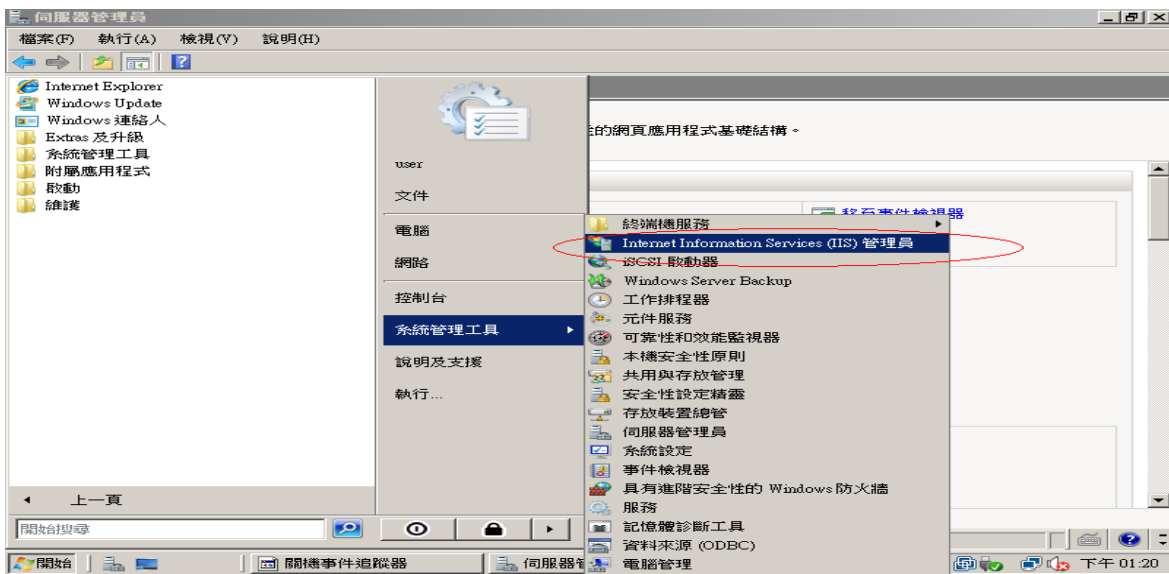


# 中華電信通用憑證管理中心 (PublicCA)

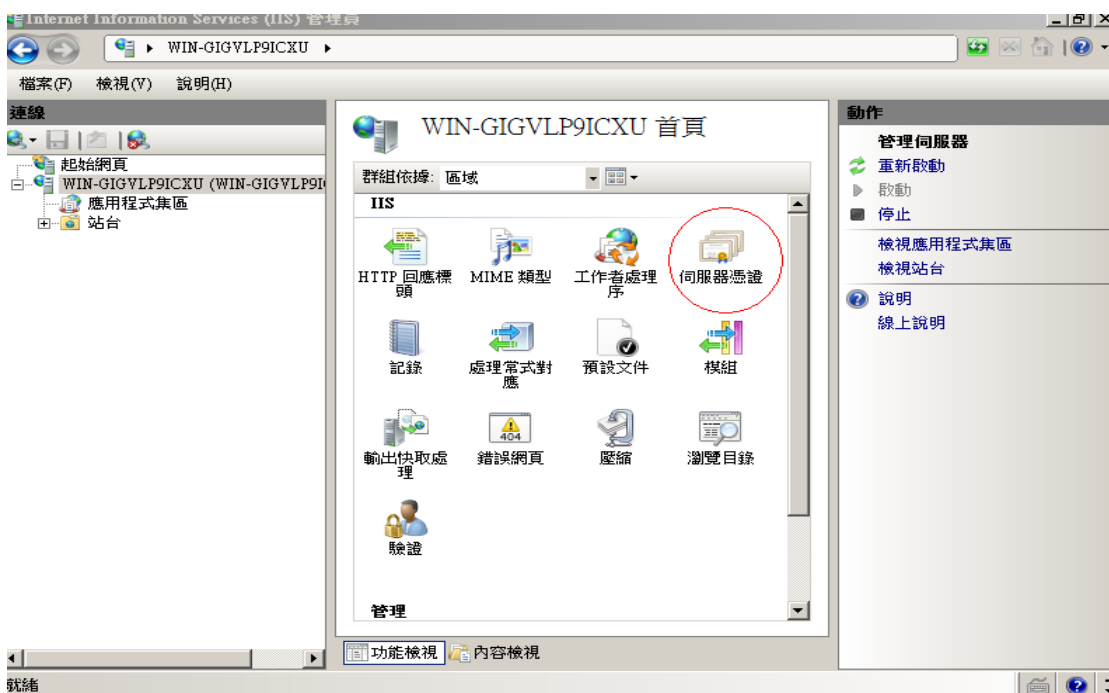
## Windows 2008 IIS 7.0 憑證請求檔製作手冊

聲明：本說明文件之智慧財產權為中華電信股份有限公司（以下簡稱本公司）所有，本公司保留所有權利。本說明文件所敘述的程序係將本公司安裝相關軟體的經驗分享供申請 SSL 伺服器軟體憑證用戶參考，若因參考本說明文件所敘述的程序而引起的任何損害，本公司不負任何損害賠償責任。

1、點選「開始」→「系統管理工具」→「Internet Information Services (IIS) 管理員」



2、點選主機連線預設名稱，再點選畫面右邊「伺服器憑證」





5. 選擇密碼編譯服務提供者『Microsoft RSA SChannel Cryptographic Provider』，金鑰長度選擇『2048』位元。

要求憑證

密碼編譯服務提供者內容

選取密碼編譯服務提供者及位元長度。加密金鑰的位元長度會決定憑證的加密強度。位元長度越大，安全性就越高。不過，位元長度較大可能會降低效能。

密碼編譯服務提供者(S):  
Microsoft RSA SChannel Cryptographic Provider

位元長度(B):  
2048

上一步(P) 下一步(N) 完成(F) 取消

6. 指定要儲存憑證請求檔檔案名稱與存放位置，確認後點選「完成」。  
此時憑證請求檔製作完成，使用憑證請求檔至中華電信通用憑證管理中心申請 SSL 憑證。

要求憑證

檔案名稱

指定憑證要求的檔案名稱。這項資訊可傳送給憑證授權單位做為簽署之用。

指定憑證要求的檔案名稱(R):  
C:\certreq.txt

上一步(P) 下一步(N) 完成(F) 取消